

খুটি পদ্ধতিৰে কৰা পাণ খেতিৰ বোগজনিত সমস্যা আৰু ইয়াৰ সমাধান



শ্ৰী গুঞ্জন গগৈ
শ্ৰী স্বপন কুমাৰ শৰ্মা
শ্ৰীমতী বিনীতা কোঁৱৰ

কৃষি বিজ্ঞান কেন্দ্ৰ, ধেমাজি
অসম কৃষি বিশ্ববিদ্যালয়
চিলাপথাৰ



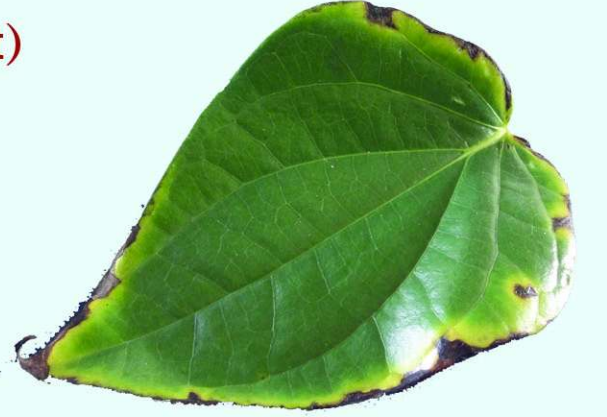
(জনজাতীয় উপ-আঁচনিৰ অধীনত কেন্দ্ৰীয় শুল্ক ভূমি কৃষি গৱেষণা প্রতিষ্ঠান (CRIDA),
ভাৰতীয় কৃষি গৱেষণা পৰিষদ (ICAR) ৰ আৰ্থিক অনুদানত মুদ্ৰিত)

পাণ অসমৰ সমাজ জীৱন তথা কৃষ্টি সংস্কৃতিৰ সৈতে জড়িত। সকলো ধৰণৰ মাংগলিক কৰ্মৰ লগতে দৈনন্দিন জীৱন আৰু অতিথি আপ্যায়নত তামোল-পাণ ব্যৱহৃত হয়। আনহাতে কৃষকৰ বাৰীত থকা পাণ কেইজোপাই বছৰজুৰি অৰ্থ উপাৰ্জনৰও সহায়ক হয়। ধেমাজি জিলাৰ কৃষক সকলে বাঁহৰ খোজ বা খুটি পুতি ওখ উবুৰা মাটিত পাণৰ খেতি কৰে। উল্লেখযোগ্য যে বহু কৃষকে মাথো পাণ খেতিৰ জৰিয়তে পৰিয়াল পোহ-পালন কৰি আছে।

দেখা যায় যে খুটি পদ্ধতিৰ কৰা পাণ খেতিৰ প্ৰধান সমস্যা হৈছে ৰোগজনিত সমস্যা। খুটি পদ্ধতিৰে কৰা পাণ খেতিত যিহেতু গছৰ ঘনত্ব অৰ্থাৎ এজোপা গছৰ পৰা আনজোপালৈ দূৰত্ব কম (১.২-১.৫মিঃ), সেয়েহে সময়োচিত ব্যৱস্থা গ্ৰহণ নকৰিলে তাৎক্ষণিকভাৱে গোটেই বাৰীখনতে ৰোগে আক্ৰমণ কৰে। পাণৰ প্ৰধান ৰোগ সমূহ আৰু ইয়াৰ নিয়ন্ত্ৰণ পদ্ধতিসমূহ তলত আলোচনা কৰা হৈছে।

(ক)পাণৰ পাত আৰু শিপা পঁচা (Leaf and foot rot)

বাৰিষা কালত অৰ্থাৎ বহাগ-জেঠ মাহত বৰষুণ আৰম্ভ হোৱাৰ পৰা ভাদ-আহিন মাহলৈকে এই ৰোগৰ প্ৰাদুৰ্ভাৱ দেখা যায়। *Phytophthora, palmirora* নামৰ ভেঁকুৰ বিধে এই ৰোগ কৰে বাবে ইয়াক *Phytophthora Leaf rot* আৰু *Foot rot* বোলা হয়।



লক্ষণ : আক্ৰান্ত গছৰ পাতৰ আগ অংশ আৰু কাষৰ পৰা ডাঠ মটীয়া বৰণৰ দাগ ক্ৰমান্বয়ে বাঢ়ি আহি পাতখিলাৰ আধা অংশলৈকে গেলি যোৱা দেখা যায়। বেলিৰ পোহৰৰ বিপৰীতে লক্ষ কৰিলে গেলা অংশ ধনুভিৰিয়া কৈ ক্ৰমে ডাঠ আৰু পাতল মটীয়া ৰঙৰ ৰিং দেখা যায়। আক্ৰান্ত গছৰ নিৰাময়ৰ ব্যৱস্থা নলেলে আহিন কাতি মাহৰ পৰা আগ অংশৰ পৰা লেৰেলি আহে, ওপৰৰ পৰা খামুচি থকা শিপাবোৰ এৰাই আহে, শেষত গছজোপা লেৰেলি শুকাই মৰি যায়।

ৰোগৰ সংক্ৰমণ : একেৰাহে কেইবাদিন ধৰি বৰষুণ দি থাকিলে এই ৰোগ আৰম্ভ হয়। আক্ৰান্ত বাৰীৰ সঁচ শোধন নকৰাকৈ ৰোপন কৰিলে, আক্ৰান্ত বাৰীত পান চিঙি একেজন মানুহে একে সামগ্ৰী (জখলা, খাং, বস্তা আদি) লৈ বাৰীৰ ভিতৰত সোমালে, পানী জমা হ'লে, বাৰীখন হাবি বনৰে অপৰিষ্কাৰ হ'লে লগতে আক্ৰান্ত বাৰীত তাৎক্ষণিক ব্যৱস্থা গ্ৰহণ নকৰিলে এই ৰোগ হোৱাটো নিশ্চিত।

নিয়ন্ত্ৰণ ব্যৱস্থা :

- ১। নতুনকৈ পাণৰ আগ ৰোৱাৰ আগতে ১ শতাংশ “বৰড’ মিশ্ৰন”ত কমেও ১০ মিনিট সময় তিয়াই শোধন কৰিব লাগে।
- ২। এই ৰোগৰ লগতে আন ৰোগৰ নিৰাময়ৰ বাবে বছৰত দুবাৰ, চ’ত-ব’হাগ আৰু আঘোণ-পুহ মাহত ট্ৰাইক’ডাৰমা নামৰ ভেঁকুৰযুক্ত কেচুঁসাৰ আৰু সৰিয়হৰ খলিহৈ মিশ্ৰণ পাণৰ গুৰিত প্ৰয়োগ কৰিব লাগে। ইয়াৰ বাবে ১০০ কেজি কেচুঁসাৰৰ সৈতে ২/৩ কেজি সৰিয়হৰ খলিহৈ ভালদৰে মিহলাই ট্ৰাইক’ডাৰমা যুক্ত জৈৱনাশক ১ কেজি বা ১ লিটাৰ হাতেৰে মিহলাই ৩ দিন ছাঁ ঠাইত কলপাত, বস্তা বা প্লাষ্টিক কাপোৰৰে ঢাকি ৰাখিব লাগে। এনেদৰে ৩ দিনৰ পিছত

এবাৰ ভালদৰে লৰাই পুনৰ দুদিন ৰাখি এই মিশ্ৰণৰ ৫০০ গ্ৰামকৈ প্ৰতিজোপা গছৰ গুৰিত বছৰত দুবাৰ প্ৰয়োগ কৰিব লাগে।

৩। এই ৰোগ দেখা দিলে বা ওচৰৰ বাৰী আক্ৰান্ত হলে গছৰ গুৰি আৰু শিপাই আৰম্ভি থকা অংশত ১ শতাংশ “বৰড’ মিশ্ৰণ” মাটিৰ ডেৰ-দুই ইঞ্চিলৈ যোৱাকৈ স্প্ৰে কৰিব লাগে। বেছিকৈ আক্ৰান্ত হ’লে ১৫-২০ দিনৰ মূৰে মূৰে ৮ বাৰ পৰ্য্যন্ত স্প্ৰে কৰিব লগা হ’ব পাৰে।

৪। আক্ৰান্ত পাত আৰু লেৰেলি যোৱা গছ বাৰীৰ পৰা আঁতৰাই দ-গাত খান্দি পুতি পেলাব লাগে।

৫। গছৰ গুৰি অংশত পানী জমা নোহোৱাকৈ নলাৰ ব্যৱস্থা কৰাটো অতি দৰকাৰী।

(খ) এনথ্ৰাকন’জ (Anthracnose)

পাণবাৰীসমূহত সচৰাচৰ দেখা আন এবিধ ৰোগ হ’ল পাতত দাগ পৰা বা এনথ্ৰাকন’জ। *Colletotricum* নামৰ ভেঁকুৰৰ দ্বাৰা এই ৰোগ হয়।

লক্ষণ : বাৰিষা কালত ৰাতিৰ ভাগত বৰষুণ আৰু দিনত বেছি গৰম হ’লে এই ৰোগৰ দ্বাৰা আক্ৰান্ত হয়। পাতৰ

আঁহবোৰৰ মাজত বিভিন্ন আকাৰৰ কোণীয়া মটীয়া বৰণৰ দাগ দেখা যায়। দাগবোৰৰ চাৰিওফালে উজ্জল হালধীয়া বঙে আৰম্ভি থাকে।

নিয়ন্ত্ৰণ ব্যৱস্থা :

১। সৰি পৰা আক্ৰান্ত পাতবোৰ আৰু দাগলগা পাতবোৰ তাৎক্ষণিকভাৱে আতৰাই পেলাব লাগে।

২। গুৰি অংশত পানী জমা নোহোৱাকৈ নলাৰ ব্যৱস্থা কৰিব লাগে।

৩। অপতৃন বা হাবি বন চিকুনাই ৰাখিব লাগে।

৪। ৰোগৰ প্ৰকোপ বেছি হ’লে শতকৰা ১ শতাংশ “বৰড’ মিশ্ৰণ” ১০-১৫ দিনৰ ব্যৱধানত ৩/৪ বাৰ স্প্ৰে কৰিব লাগে। ঔষধ স্প্ৰে কৰাৰ ১৫-২০ দিনৰ পিছতহে খাবৰ বাবে পাণ চিঙিব লাগে।

(গ) পাণৰ পাত জ্বলা ৰোগ (Leaf blight)

খুটি পদ্ধতিৰে কৰা পাত খেতিত দেখা দিয়া আন এবিধ ৰোগ হ’ল পাণৰ পাত জ্বলা। এই ৰোগ *Xanthomonas* নামৰ এবিধ বেণ্টেৰীয়াৰ দ্বাৰা হয়। এই ৰোগ হ’লে পাণৰ তল পিঠিত সৰু সৰু কোণীয়াকৈ মটীয়া বৰণৰ দাগ হয়। পিছলৈ দাগবোৰ বহল হৈ জ্বলি যোৱাৰ দৰে হয়। আনহাতে ওপৰৰ পিঠিত উজ্জল হালধীয়া বৰণৰ দাগ পৰে আৰু দেখাত পাণবোৰ অকালতে পকি যোৱাৰ দৰে হয়।

নিয়ন্ত্ৰণ ব্যৱস্থা :

১। আক্ৰান্ত পাতবোৰ তাৎক্ষণিক ভাৱে আতৰাই পেলাব লাগে।

২। গুৰি অংশত পানী জমা নোহোৱাকৈ নলাৰ ব্যৱস্থা কৰিব লাগে।

৩। ৰোগৰ প্ৰাদুৰ্ভাৱ বৃদ্ধি হ’লে ঔষধৰ দোকানত পোৱা এণ্টিবায়টিক ঔষধৰ পেকেটত উল্লেখ কৰা নিয়ম অনুসৰি স্প্ৰে কৰিব লাগে।

৪। শতকৰা ১ শতাংশ “বৰড’ মিশ্ৰণ” স্প্ৰে কৰিলে এই ৰোগ নিয়ন্ত্ৰণ হয়।



এখন সুস্থ পাণবাৰীৰ বাবে কৃষক সকলে বছৰজুৰি পালন কৰিবলগীয়া নিয়ম কেইটামান তলত উল্লেখ কৰা হ'ল।

- ১। পাণ ৰোৱাৰ বাবে সুস্থ বাৰীৰ কমেও ২/৩ বছৰীয়া গছৰ পৰা সঁচ নিৰ্বাচিত কৰিব লাগে।
- ২। পাণ ৰোৱাৰ ঠাইত পানী জমা হ'ব নেলাগে বা বৰষুণৰ বতৰত পানী সহজে ওলাই যাব পৰাকৈ নৰ্দমাৰ ব্যৱস্থা কৰিব লাগে।
- ৩। পাণ ৰোৱাৰ আগতে আগবোৰ ১ শতাংশ শক্তিয়ুক্ত “বৰড’মিশ্ৰন”ত কমেও ১০ মিনিট সময় শোধন কৰিব লাগে।
- ৪। বছৰত দুবাৰ (চ’ত-ব’হাগ আৰু আঘোণ-পুহ মাহত) ট্ৰাইকডাৰমা যুক্ত পচন সাৰ বা কেঁচুসাৰ আৰু সৰিয়হৰ খলিহৈ মিশ্ৰন তৈয়াৰ কৰি প্ৰয়োগ কৰিব লাগে।
- ৫। সময় মতে বনবাত নিৰাই বাৰীখন পৰিষ্কাৰ কৰি ৰাখিব লাগে।

১ শতাংশ “বৰড’ মিশ্ৰন”ৰ প্ৰস্তুত প্ৰণালী :

প্ৰয়োজনীয় সামগ্ৰী : চুন - ১০০ গ্ৰাম, টুটীয়া (Copper Sulphate) ১০০ গ্ৰাম, পানী- ১০ লিটাৰ, প্লাষ্টিক পাত্ৰ - ৩ টা।

প্ৰণালী :

- ১। প্লাষ্টিকৰ এটা পাত্ৰত ৫ লিটাৰ পানীত ১০০ গ্ৰাম টুটীয়া ভালদৰে মিহলাই ল’ব লাগে।
- ২। দ্বিতীয় পাত্ৰটোত ৫ লিটাৰ পানীত ১০০ গ্ৰাম চূণ গলাই মিশ্ৰণ প্ৰস্তুত কৰিব লাগে।
- ৩। এতিয়া তৃতীয় পাত্ৰটোত টুটীয়া আৰু চূণৰ মিশ্ৰণ খিনি একেলগে বাকি, লাহে লাহে মিহলাই মুঠ ১০ লিটাৰ মিশ্ৰণ তৈয়াৰ কৰিব লাগে।
- ৪। এখন পৰিষ্কাৰ কটাৰী বা ব্লেড মিশ্ৰণখিনিত ডুবাই পৰীক্ষা কৰিব লাগে। এনেদৰে ডুবাই ৰখাৰ পিছত কটাৰী বা ব্লেড খনত যদি মামৰে ধৰাৰ দৰে ৰং দেখা যায় তেন্তে লাহে লাহে অতি কম পৰিমাণে চূণ মিহলাই প্ৰতিবাৰে পৰীক্ষা কৰিব লাগে। কটাৰী বা ব্লেডত ৰং নেলাগিলে মিশ্ৰণটো সঠিক বুলি ধৰিব লাগে আৰু প্ৰস্তুত কৰা এক-ডেৰ ঘণ্টাৰ ভিতৰত স্প্ৰে কৰিব লাগে।

সম্পাদনা সমিতি —

সম্পাদক : গুণ্ণন গগৈ, আঁচনি সমন্বয়ক (তত্ত্বাৱধায়ক),
কৃষি বিজ্ঞান কেন্দ্ৰ, ধেমাজি

সহঃ সম্পাদক : ড° পল্লৱ কুমাৰ শৰ্মা, মুখ্য বিজ্ঞানী, (AICRPDA),
বিশ্বনাথ কৃষি মহাবিদ্যালয়

: ড° ৰঞ্জিত কুমাৰ সাউদ, সহযোগী সঞ্চালক, সম্প্ৰসাৰণ শিক্ষা সঞ্চালকালয়

: মনোৰঞ্জন গগৈ, বিষয় বস্তু বিশেষজ্ঞ (গাৰ্হস্থ্য বিজ্ঞান)

সদস্য : ডাঃ অসীম কুমাৰ শইকীয়া, বিভা ওজা, বিনীতা কোঁৱৰ, স্বপন কুমাৰ শৰ্মা

অলংকৰণ : বিষ্ণু নাৰায়ণ ফুকন, আঁচনি সহায়ক (কম্পিউটাৰ)

আঁচনি সমন্বয়ক, কৃষি বিজ্ঞান কেন্দ্ৰ, ধেমাজিৰ দ্বাৰা প্ৰকাশিত ও প্ৰচাৰিত